

# Elektromos ütvecsavarozó 2300W 750Nm 1/2"



## Használati utasítás

Az eredeti utasítások fordítása



## **MŰSZAKI ADATOK**

Tápegység... .....230-240V~/50Hz  
Teljesítmény.....2300W  
Üresjárat fordulatszám ..... 0 - 2200 fordulat/perc  
Nyomaték jobbra .....150NM-600N.M  
Nyomaték balra.....750NM  
Szerszám négyzet.....1/2" (12,7 mm)

## **Zajra/rezgésre vonatkozó információk**

A mért értékeket az EN 50144 szabvány szerint határozták meg. A súlyozott zajszintek a következők:

Hangnyomásszint: 91 dB(A):

Hangteljesítményszint: 80 dB(A):

## **ÁLTALÁNOS BIZTONSÁGI INFORMÁCIÓK**

**FIGYELMEZTETÉS:** Olvassa el a kézikönyvben található összes utasítást. A jelen dokumentumban található összes utasítás be nem tartása áramütést vagy súlyos személyi sérülést okozhat.

## **MENTSE EL EZT A DOKUMENTUMOT**

### **Munkahely**

Tartsa tisztán és jól megvilágítva a munkaterületét. A rendezetlen és sötét helyek balesetekhez vezethetnek.

Ne használjon elektromos szerszámokat robbanásveszélyes környezetben, pl. gyúlékony folyadékok, gázok vagy por jelenlétében. Az elektromos szerszámok szikrákat termelnek, amelyek meggyújthatják a port vagy más törmelékét.

Tartsa távol a személyeket, gyermekeket és látogatókat, amikor elektromos szerszámokkal dolgozik. A figyelemelterelés az elektromos szerszám feletti uralom elvesztését okozhatja.

### **Elektromos biztonság**

Ne tegye ki a szerszámot esőnek vagy nedvességnek. Az elektromos szerszámokba bejutó víz növeli az áramütés veszélyét.

Ne éljen vissza a kábellel. Ne használja a kábelt szerszámok szállítására, és ne húzza ki a dugót a konnektorból. Tartsa a kábelt távol a hőtől, olajtól, éles szélektől vagy mozgó alkatrészekről. Cserélje ki a sérült kábeleket. A sérült vezetékek növelik az áramütés veszélyét.

Ha az elektromos szerszámokat kültéren használja, használjon "WA" jelzésű külső hosszabbító kábelt vagy "W". Az ilyen típusú kábeleket kültéri használatra tervezték, és csökkentik az áramütés veszélyét.

## Személyes biztonság

Legyen éber, figyeljen arra, hogy mit csinál, és használja a józan eszét, amikor elektromos szerszámokkal dolgozik. Ne használja a szerszámokat, ha fáradt vagy kábítószert, alkoholt, illetve gyógyszereket. Egy pillanatnyi figyelmetlenség munka közben súlyos sérülést okozhat.

Viseljen megfelelő ruházatot. Bő ruházatot és ékszereket nem szabad viselni. Tartsa távol a haját, a ruházatot és a kesztyűt a mozgó alkatrészekről. A laza ruházat, az ékszerek vagy a hosszú haj beakadhat a készülék mozgó részeibe.

Kerülje el a véletlen kioldást. Győződjön meg róla, hogy a hálózati kapcsoló ki van kapcsolva, mielőtt a dugót a konnektorba dugja. Úgy hordja a készüléket, hogy ujjai távol legyenek a kapcsolótól. Véletlen indítás esetén súlyos veszélyt jelenthet a kezelőre és más személyekre.

A készülék bekapcsolása előtt távolítsa el minden kulcsot vagy kapcsolót. A készülékben hagyott kapcsoló vagy kulcs személyi sérülést okozhat. Alaposan ellenőrizze az összes kivezetést.

Mindig viseljen szemvédőt. Bizonyos körülmények között viseljen porvédőt, biztonsági cipőt, sisakot vagy hallásvédőt.

Ne érintse meg a sebességváltót használat közben vagy használat után, mivel a működés közben keletkező hő égési sérüléseket okozhat.

## Üzemeltetés és karbantartás

Használjon bilincseket vagy más módszert a munkadarab stabil platformhoz való rögzítésére. Ha a munkadarabot a kezével tartja, vagy a testének támasztja, a munkadarab instabillá válik, és elveszítheti az irányítást a gép felett.  
gép és munkadarab.

Ne terhelje túl a készüléket. Használja az alkalmazáshoz megfelelő szerszámot. A megfelelő szerszámok használata hatékonyabbá és biztonságosabbá teszi a munkát.

Válassza ki a megfelelő dugókulcsokat a csavar és az anya méretétől függően. Ha nem megfelelő dugókulcsokat használ, a nyomaték károsítja a készüléket. A csavarok, anyák specifikációinak és a szükséges nyomatéknak meg kell felelnie a csavarok és anyák pontossági osztályának és a nemzeti szabványoknak. A megfelelő nyomaték biztosítása érdekében a nyomatékot gondosan ellenőrizni és beállítani kell egy nyomatékmérővel.

Állítsa be a megfelelő nyomatékot a különböző csavarméretekhez a táblázat szerint. <b>Méret:</b>	Torzió Nyomaték (N.M)
M10-M12	80-160
M12-M16	200-400
M14-M16	240-400
M18-M24	400-800

Ha a kapcsoló nem kapcsol be vagy ki, ne használja a szerszámot. Minden olyan szerszám, amelyet nem a kapcsoló működtet, veszélyes, és meg kell javítani.

Mielőtt bármilyen beállítást végez, kicseréli a tartozékokat vagy tárolja a szerszámot, húzza ki a hálózati csatlakozót az áramforrásból. Ezek az óvintézkedések csökkentik a szerszám véletlen elindításának kockázatát.

Tartsa a szerszámokat gyermekek és más, az ilyen típusú szerszámok használatára nem kiképzett személyek számára elérhetetlen helyen. A szerszámok képzetlen felhasználók kezében veszélyesek.

Tartsa megfelelően karban a szerszámokat.

A szerszámokat ellenőrizni kell, hogy nem mozognak-e vagy nem igazodnak-e el, nem sérültek-e az alkatrészek, és nem állnak-e fenn egyéb olyan körülmények, amelyek befolyásolhatják a szerszám működését. Ha a berendezés sérült, akkor azt szervizbe kell küldeni. Sok balesetet okoznak a nem megfelelően karbantartott szerszámok.

Csak a gyártó által a modellhez ajánlott tartozékokat használja. Az egyik szerszámhoz illő tartozékok nem biztos, hogy illenek egy másikhoz, és kockázatot jelenthetnek.

### További információk

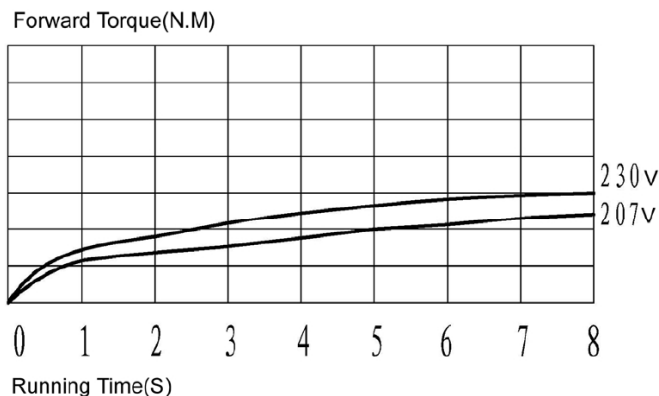
App Alert:

- (1) Kapcsolja ki a szerszámot, ha a forgásirányt meg kell változtatni.
- (2) A nyomaték a szerszám használatától függően változhat.

Lásd az (1) ábrát. Ez a bekezdés nem vonatkozik a változtatható nyomatékkulcsra. Ábra (1)

Megjegyzés: Nem érvényes az állandó nyomatékú csavarkulcsokra.

1. Ha a feszültség 10%-kal alacsonyabb a névleges feszültségnél, az csökkenti a szerszám teljesítményét. (Lásd az 1. ábrát).
2. A nem megfelelő dugókulcsok kiválasztása csökkentett nyomatékot eredményezhet.
3. A nyomaték a csavar méretétől függ.



### **ALKALMAZÁS (szemléltető fotók)**

A szerszám használható gumiabroncsok, lengéscsillapítók, kipufogórendszerek cseréjére és fűnyírók javítására. A motorok kisebb munkálataihoz, valamint csavarok és anyák felszereléséhez és eltávolításához is használható.



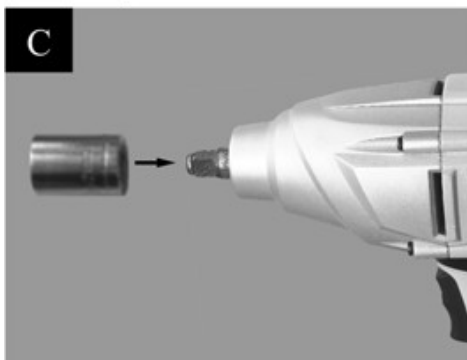
### **Switch[B]**

A szerszám a gomb megnyomásával és elengedésével kapcsolható be és ki. A kapcsoló gombjának megnyomásával a szerszámot az óramutató járásával megegyező irányban forog. A kapcsoló felső részének megnyomásával a készülék az óramutató járásával ellentétesen forog.



### **Csőkulcsok vagy tartozékok beszerelése/eltávolítása [C]**

A dugókulcs beszereléséhez helyezze a szerszám elé. Az eltávolításhoz húzza meg a dugókulcsot.



## **Szolgáltatás**

Válassza ki a forgás irányát a fogantyún lévő kapcsolóval.

Nyomja meg a kapcsolót, és tartsa erősen a feszítőt.

**FIGYELEM!** Ha a csavar nem lazul, ne tartsa nyomva a gombot 3 másodpercnél tovább. Ellenkező esetben az ütőszerkezet megsérülhet.

Meghúzás esetén a maximális nyomaték elérésekor a túlterheléses tengelykapcsoló aktiválódik, és a hajtáslánc kioldódik. Ekkor fel kell engedni a kapcsolót, és meg kell várni, amíg a motor fordulatszáma teljesen leáll.

Meglazulás esetén ellenőrizze, hogy milyen nyomatékkal húzták meg az anyát, nem haladja meg a meghúzó maximális nyomatékát. Ebben az esetben a túlterheléses tengelykapcsoló is működésbe lép, és a csavar meglazítása nem biztos, hogy lehetséges.

A csavar meglazítása után engedje el a nyomást a készülék kapcsolóján, és várjon, amíg a motor fordulatszáma teljesen leáll. A munka befejeztével válassza le a szerszámot az áramforrásról, és végezze el a karbantartást.

## **Szolgáltatás**

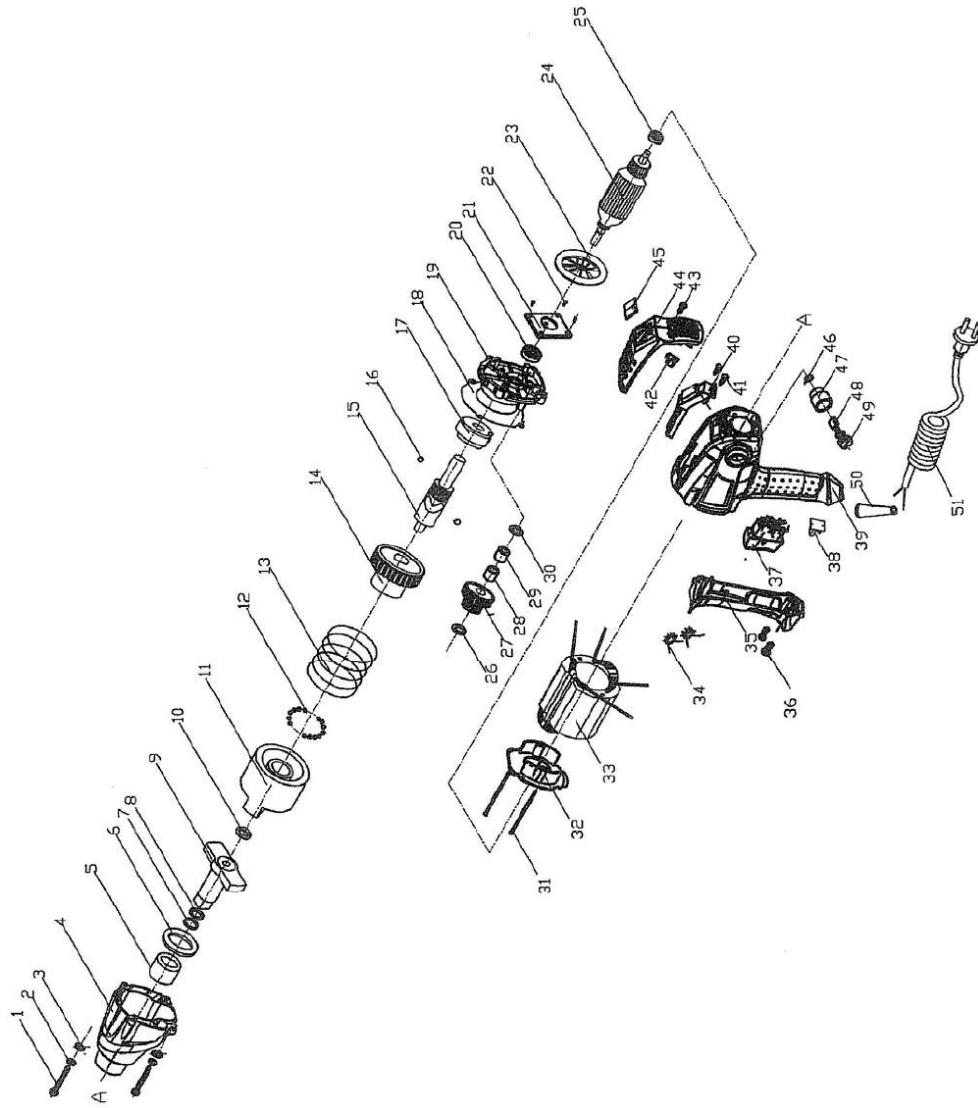
A berendezés karbantartását csak szakképzett személyzet végezheti. A szervizelést vagy karbantartást az alábbiak végzik

szakképzetlen személyzet által történő használata sérülésveszélyhez vezethet. A szerszámok karbantartásakor csak azonos pótalkatrészeket használjon. Kövesse a jelen kézikönyv karbantartási fejezetében található utasításokat. A nem engedélyezett alkatrészek használata vagy a karbantartási utasítások be nem tartása áramütés vagy Sérülés.

Megjegyzés: A műveletek elvégzésekor a szerszámot a szigetelt fogantyúknál fogva tartsa.

A szerszám feszültség alatt álló vezetékkel való érintkezése áramütést okozhat. Mindig viseljen védőszemüveget, amikor ezzel a berendezéssel dolgozik.

## **A KÉSZÜLÉK FELÉPÍTÉSE**



Nem.	Leírás	Mennyiség	Nem.	Leírás	Mennyiség
1	Csavar	4	27	Trigger	1
2	Rugós alátét	4	28	Csapágyazás	1
3	Pad	4	29	Csapágyazás	1
4	A berendezés része	1	30	Pad	1
5	Csapágyazás	1	31	Csavar	2
6	Elülső betét	1	32	Alaplap	1
7	Berendezési komponens	1	33	Szerelvények	1
8	Berendezési komponens	1	34	Indukciós tekerecs	2
9	Orsó	1	35	Fogantyúfedél	1
10	Pad	1	36	Csavar	1
11	Blokk	1	37	Switch	1
12	Acélgolyó	24	38	Kábel talapzat	1
13	Tavaszi	1	39	Fogantyú	1
14	Nagy fogaskerék	1	40	Nyomatékszabályozó	1
15	Kuplung tengely	1	41	Csavar	2
16	Acélgolyó	2	42	Beállítások gomb	1
17	Acélhüvely	1	43	Csavar	1
18	Papírtömb	1	44	Felső házfedél	1
19	Középső borító	1	45	Borító	1
20	Csapágyazás 201	1	46	Tavaszi	2
21	Berendezési komponens	1	47	Kefetartó	2
22	Csavar	4	48	Kefe	2
23	Ventilátor	1	49	Védőkefe	2
24	Rotor	1	50	Kábelgallér	1
25	Csapágyazás 608	1	51	Kábel	1
26	Pad	1			



## Környezetvédelem



Az elektromos termékeket nem szabad a háztartási hulladékkal együtt ártalmatlanítani. Ezeket a kijelölt újrahasznosító helyeken kell ártalmatlanítani. Kérjük, tájékozódjon a helyi hatóságoknál.



A berendezés biztonságos üzemeltetése csak akkor lehetséges, ha elolvasta az összes üzemeltetési és biztonsági információt, és gondosan követi a jelen kézikönyvben szereplő ajánlásokat.

Ezenkívül olvassa el a kézikönyv biztonsági utasításokra vonatkozó részét.



A hallószerv károsodásának megelőzése érdekében megfelelő hallásvédelmi intézkedéseket kell alkalmazni. Viseljen védőszemüveget.